

# VARI®

## Elektrické nůžky na živé ploty VARI 150



*Návod k používání  
(Překlad původního návodu k používání)  
2018*

## Obsah

Popis symbolů .....	2
Obecné bezpečnostní pokyny .....	3
Popis částí výrobku.....	5
Obsah balení.....	5
Určené používání.....	5
Sestavení .....	6
Práce se zařízením .....	6
Způsob práce .....	7
Technické parametry.....	8
Údržba .....	8
Deklarované hodnoty hluku a vibrací.....	9
Likvidace obalů a stroje po skončení životnosti .....	9
Pokyny pro objednávání náhradních dílů.....	10
Adresa prodávajícího.....	10
Seznam náhradních dílů .....	11
Prohlášení o shodě .....	13
Záruční list .....	15

*Vydání 2018. Výrobce si vyhrazuje právo na technické změny a inovace, které nemají vliv na funkci a bezpečnost stroje. Tyto změny se nemusí projevit v tomto návodu k používání. Tiskové chyby vyhrazeny.*

## Popis symbolů



### DŮLEŽITÉ!

Před použitím tohoto stroje si pečlivě přečtěte všechny bezpečnostní pokyny a pokyny k používání výrobku. Zvýšenou pozornost věnujte všem částem tohoto návodu, které jsou označeny bezpečnostními symboly a upozorněními.



### Nebezpečí!

Tento symbol se používá, pokud se vyskytuje nebezpečí zranění osob. Ujistěte se, že si tato varování vždy přečtete a porozumíte jim.



**Nepoužívejte nůžky na živé ploty za deště nebo na mokré ploty.**



**Noste ochranu očí a uší.**



Okamžitě vytáhněte zástrčku kabelu, pokud je poškozený či příliš zkroucený nebo došlo k jeho přeseknutí a v případě, že se chystáte od zařízení i na krátkou dobu vzdálit.



## Likvidace odpadu a ochrana životního prostředí

Buďte šetrní k životnímu prostředí. Odnešte zařízení, příslušenství a balicí materiály do recyklačního centra, pokud je již nebudete používat.

Elektrické stroje nepatří do domácího odpadu.

Vezměte zařízení na místo sběru odpadu. Plastové a kovové části je možné recyklovat.

## Poznámky k bezpečnosti

Tato část návodu se zabývá základními bezpečnostními nařízeními, kterými je třeba se při práci s elektrickými nůžkami na živé ploty řídit.

**Přečtěte si následující bezpečnostní pokyny, abyste předešli poškození majetku nebo zranění lidí.**

## Obecné bezpečnostní pokyny



### VAROVÁNÍ!

Před prací se zařízením se seznamte se všemi ovládacími prvky. Procvičte si zacházení se strojem a nechte si vysvětlit funkci, obsluhu a způsob práce zkušeným uživatelem nebo odborníkem. Ujistěte se, že umíte v případě mimořádné události zařízení ihned vypnout. Nesprávné používání zařízení může vést k vážnému zranění.

## Práce s elektrickými nůžkami na živé ploty

- 1) **Zařízení nesmějí používat děti.** Stejně tak je zakázáno pracovat se strojem osobám, které nedisponují úplnými znalostmi návodu k používání. Zákony a místní předpisy mohou stanovit minimální věk uživatele.
- 2) **Nikoho dalšího nenechte, aby sahal na zařízení nebo na prodlužovací kabel.** Se zařízením se držte mimo dosah dalších lidí, zejména dětí, a domácích zvířat. Pokud někdo přijde do blízkosti, přerušete práci. Udržujte kolem sebe bezpečnostní vzdálenost 3 m.
- 3) **Seznamte se se svým okolím a dávejte pozor na možná nebezpečí, která byste při práci mohli přehlédnout.**
- 4) **Pečlivě si prohlédněte oblast, kterou budete stříhat, a odstraňte všechny dráty a další cizí předměty.**
- 5) **Používejte vhodný pracovní oděv a osobní ochranné pomůcky!** Standardem jsou ochranné brýle, ochrana sluchu, boty s protiskluzovou podrážkou, silné dlouhé kalhoty a pracovní rukavice.
- 6) **Nenoste volné oblečení nebo šperky, protože by se mohly zachytit v pohyblivých částech.** Nepracujte se zařízením bosí nebo v sandálech.
- 7) **Při práci udržujte pevný postoj.** Obzvláštní opatrnosti dbejte při práci na svahu, vyhněte se neobvyklým pozicím těla. Zařízení vždy držte v obou rukách.
- 8) **Před zapnutím zařízení se přesvědčte, že se ničeho nedotýká.** Před přesunem na jiné pracovní místo zařízení vypněte.
- 9) **Nepracujte se zařízením, pokud jste unavení nebo po požití alkoholu či léků.** Vždy si při práci dávejte přestávky. Pracujte rozumným tempem.
- 10) **Nepracujte za deště, špatného počasí nebo ve vlhkém prostředí.** Pracujte pouze za dobrého osvětlení.
- 11) **Nepracujte se zařízením, které je poškozené, nekompletní nebo bylo změněno bez schválení výrobce.** Nikdy nepoužívejte zařízení s poškozenými ochrannými prvky. Před použitím zkontrolujte bezpečnostní stav zařízení, zejména napájecí kabel, vypínač a ochranný kryt.
- 12) **Používejte zařízení, pouze pokud jsou všechny bezpečnostní prvky na svých místech.**

- 13) Před použitím zkontrolujte, že části sekacího ústrojí, například nože nebo šrouby, správně fungují, nezadrhávají, nejsou poškozené nebo silně opotřebené. Pracujte pouze se sekacím ústrojím, které je neporušené.



## **VAROVÁNÍ!**

Bezpečnostní prvky a osobní ochranné vybavení slouží k ochraně Vašeho zdraví a zdraví dalších lidí a zajišťují bezporuchový provoz zařízení.

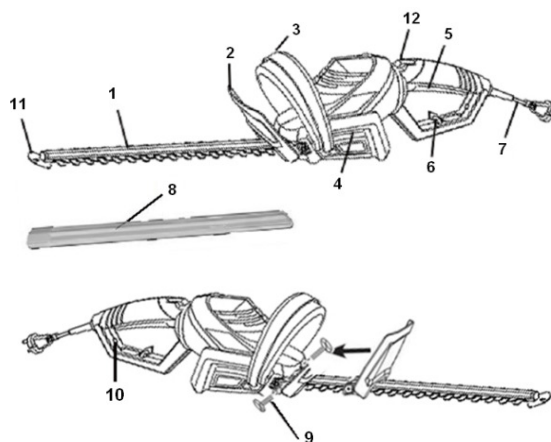
- 1) **Používejte pouze náhradní díly a příslušenství dodávané a doporučené výrobcem.**
- 2) **Nikdy zařízení nadržte za sekací lištu ani za bezpečnostní prvky.** Nenoste zařízení s prstem na vypínači, pokud je připojené k elektrické síti.
- 3) **Vytáhněte zástrčku ze zásuvky, pokud zařízení nepoužíváte, když ho převážíte, když je ponecháno bez dohledu, když ho kontrolujete, čistíte nebo z něj odstraňujete namotaný materiál, když provádíte údržbu nebo měníte příslušenství, když je přívodní nebo prodlužovací kabel poškozený, po kontaktu s cizím předmětem nebo v případě neobvyklých vibrací.**
- 4) **Nepokoušejte se zařízení sami opravit.** Všechny práce, které nejsou uvedeny v tomto návodu, smí provádět pouze námi autorizované servisy.
- 5) **Nenoste zařízení za kabel.** Nevytahujte zástrčku ze zásuvky taháním za kabel. Chraňte kabel před horkem, olejem a ostrými hranami.
- 6) **Nepoužívejte zařízení v blízkosti hořlavých kapalin či plynů.** V jiném případě existuje riziko výbuchu.
- 7) **Obsluha je zodpovědná za nehody a škody způsobené jiným lidem nebo jejich majetku.**
- 8) **Při převážení nebo skladování vždy používejte ochranný kryt nožů.**
- 9) **Zařízení skladujte na suchém místě a mimo dosah dětí.**
- 10) **Se zařízením zacházejte opatrně.** Udržujte nářadí ostré a čisté, abyste zajistili bezpečnější a efektivní práci. Postupujte podle pokynů k údržbě.

## **Ochrana před zraněním elektrickým proudem**

- 1) **Ujistěte se, že napětí v elektrické síti odpovídá údajům uvedeným na štítku na zařízení.**
- 2) **Kde je to možné, připojte zařízení pouze k zásuvce s jističem ovládaným svodovým proudem, se jmenovitým proudem max. 30 mA.**
- 3) **Chraňte zařízení před vlhkem.** Zařízení nesmí navlhnout a nesmí se provozovat ve vlhkém prostředí.
- 4) **Před každým použitím zkontrolujte, zda zařízení, kabel a zástrčka nejsou poškozené, vyhněte se kontaktu těla s uzemněnými předměty (např. kovové ploty, kovové schránky).**
- 5) **Chraňte přípojku prodlužovacího kabelu před stříkající vodou, ujistěte se, že je vyrobena z pryže nebo pokryta pryží.** Používejte pouze prodlužovací kabely určené k používání venku a náležitě označené. Prodlužovací kabel musí mít průřez alespoň 1 mm<sup>2</sup>. Před použitím vždy odmotejte celý kabel z bubny, na kterém je natočen. Zkontrolujte, zda kabel není poškozený.
- 6) **Udržujte kabel mimo pracovní prostor a táhněte ho za obsluhou.**
- 7) **Používejte spojovací zařízení určené k uchycení prodlužovacího kabelu.**
- 8) **Poškozené kabely, přípojky a zástrčky a prodlužovací kabely, které neodpovídají požadované specifikaci, se nesmí používat.** V případě poškození nebo přeseknutí kabelu ihned vytáhněte zástrčku ze zásuvky.
- 9) **Nepoužívejte zařízení, pokud vypínač nepracuje správně.** Poškozený vypínač nechte vyměnit v autorizovaném servisu.
- 10) **Zařízení nepřetěžujte.** Pracujte pouze ve vyznačeném rozsahu výkonu. Pro těžkou práci nepoužívejte stroj s nedostatečným výkonem. Nepoužívejte své zařízení pro účely jiné, než určené.

## Popis částí výrobku

1. Sekací lišta
2. Kryt předního madla
3. Spínací páka předního madla
4. Větrací otvory
5. Spínací páka zadního madla
6. Háček
7. Připojovací kabel
8. Ochranný kryt sekací lišty
9. Dva šrouby pro uchycení krytu předního madla
10. Ukazatel proudu
11. Ochrana sekací lišty
12. Tlačítko otáčení madla



Obr. 1

## Obsah balení

Opatrně vyjměte stroj z obalu a zkontrolujte, zda balení obsahuje všechny následující položky:

- Nůžky na živé ploty se sekací lištou a ochranným krytem sekací lišty
- Kryt předního madla
- Návod k používání
- 2 ks šroubů

Pokud jakákoli položka chybí nebo je poškozená, obraťte se na svého prodejce.

## Určené používání

Zařízení je určeno pouze k použití pro soukromé stříhání a zastříhování živých plotů, křovin a okrasných keřů. Jakékoli jiné použití, které není výslovně povoleno v tomto návodu, může vést k poškození zařízení a znamenat vážné nebezpečí pro uživatele.

Zařízení je zkonstruováno pro používání dospělými. Dospívající nad 16 let věku smí zařízení používat pouze pod dohledem dospělé osoby. Nepoužívejte nůžky na živé ploty v dešti nebo na mokré živé ploty. Výrobce není zodpovědný za škody způsobené jiným než určeným používáním nebo nesprávným používáním.



## VAROVÁNÍ!

Před použitím zkontrolujte, zda jsou nože ostré. Zajistěte, aby nože byly vždy po otupení naostřeny, aby se předešlo přetížení stroje. Na škody způsobené prací s tupými noži se nevztahuje záruka.

## Sestavení



## VAROVÁNÍ!

Před prováděním jakékoli práce na zařízení vytáhněte zástrčku ze zásuvky. Používejte pouze originální díly.

## Nasazení krytu předního madla (Obr. 1)

Kryt předního madla (2) upevněte pomocí dvou šroubů (9). Dostatečně je utáhněte.

## Práce se zařízením



## VAROVÁNÍ!

Nepoužívejte zařízení bez krytu předního madla. Noste vhodné oblečení a pracovní rukavice, když pracujete se zařízením.

Před každým použitím se ujistěte, že je zařízení funkční. Vypínač a bezpečnostní tlačítko nesmí být blokováno. Musí vypnout motor, pokud se jedno z nich pustí. Pokud je některý spínač poškozený, přerušete práci se zařízením. Ujistěte se, že hodnota napětí elektrické sítě odpovídá štítku na zařízení.

## Zapínání a vypínání

**Poznámka:** Držte nůžky na živé ploty od sebe oběma rukama. Udržujte bezpečný a pevný postoj.

**Zapínání:** Stiskněte a držte spínací páku zadního madla (5). Zmáčkněte spínací páku předního madla (3).

**Vypínání:** Uvolněte kteroukoli ze spínacích pák (5) a (3).

## Prodlužovací kabel (Obr. 2)

- 1) Pro uvolnění napnutí kabelu vytvořte smyčku na konci prodlužovacího kabelu, provlékněte ji rukojetí a zavěste za háček (6) na madlu.
- 2) Připojte prodlužovací kabel na připojovací kabel (7).
- 3) Připojte prodlužovací kabel k elektrické síti.



Obr. 2

## Ukazatel proudu

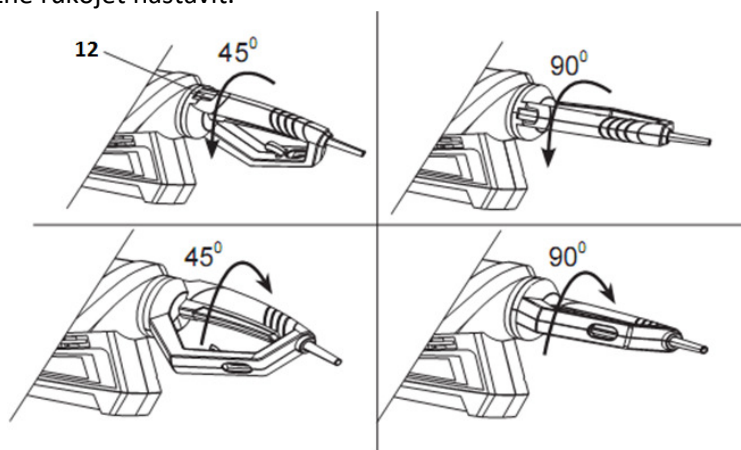
Ukazatel proudu (10) se rozsvítí, když se zástrčka připojí k elektrické síti. Pokud světlo zhasne, zkontrolujte, zda jsou připojovací a prodlužovací kabely zapojené.

## Nastavení zadního madla (Obr. 3)

Nůžky na živé ploty VARI 150 jsou vybaveny otáčecím zadním madlem. Vedle základní pozice můžete rukojeť nastavit do čtyř dalších poloh. Jednoduše si vyberte pozici, s kterou se Vám pracuje nejpohodlněji. Například je možné natočit rukojeť o 90° po směru nebo proti směru hodinových ručiček, abyste mohli stříhat nahoru nebo dolů. 45° nastavení je ideální pro tvarování a kulatý sestřih.

Stisknutí tlačítka (12) Vám umožní otočit rukojeť po směru nebo proti směru hodinových ručiček o 45° nebo 90°. Při dosažení každé z pozic uslyšíte po uvolnění tlačítka cvaknutí. Rukojeť je možné nastavovat pouze, když je zařízení vypnuté.

**Poznámka:** Nemačkejte tlačítko (12) a spínací páku zadního madla (5) současně, protože v takovém případě nebude možné rukojeť nastavit.



Obr. 3

## Práce s nůžkami na živé ploty

Během stříhání se ujistěte, že nedojde ke kontaktu s objekty, jako jsou drátěné ploty nebo silné části rostlin. To by mohlo vést k poškození sekacích lišt.

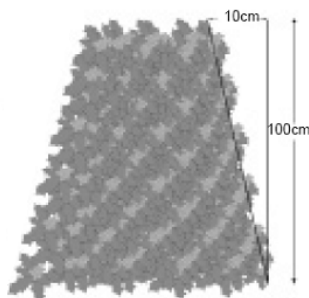
- 1) V případě, že se nože zablokují pevným předmětem, ihned zařízení vypněte, vytáhněte zástrčku ze zásuvky a poté předmět odstraňte.
- 2) Vždy pracujte mimo dosah zásuvky elektrické sítě. Před začátkem práce si určete směr stříhání. Ujistěte se, že se kabel nachází dostatečně daleko od pracovní oblasti. Nikdy nepokládejte kabel přes živý plot, protože by se tam mohl snadno zachytit do sekacích nožů.
- 3) Zabraňte nadměrnému zatížení zařízení během práce.

**Poznámka:** Okamžitě vytáhněte zástrčku, pokud je kabel poškozený, silně zamotaný nebo došlo k jeho přeseknutí.

## Způsob práce

Zařízení seká větve o maximální tloušťce 16 mm. Postupujte v práci plynule, abyste zajistili rovnoměrný sestřih. Oboustranné nože sečou v obou směrech, nebo můžete zařízení otáčet ze strany na stranu. (Obr. 4)

- 1) Nejprve stříhejte strany živého plotu, poté vršek.
- 2) Abyste zajistili rovnoměrný sestřih na stranách, stříhejte odzola nahoru podél linie růstu. Stříhání odshora dolů způsobuje, že se malé větve ohýbají, což způsobuje nerovnoměrný sestřih (díry apod.)
- 3) Abyste zajistili rovnoměrný sestřih na vršku, natáhněte šňůru po celé délce plotu v požadované výšce.
- 4) Dávejte pozor, abyste nestříhali přes předměty, jako jsou dráty, které by mohly poškodit nože nebo motor.



Obr. 4

## Technické parametry

Model	HTEG22B-610
Obchodní název	VARI 150
Vstupní napětí	230 – 240 V, 50 Hz
Příkon	550 W
Volnoběžné otáčky	1500 min <sup>-1</sup>
Hmotnost	3,2 kg
Stříhací záběr	460 mm
Stříhací kapacita	16 mm
Bezpečnostní třída	□II
Hladina akustického tlaku (L <sub>pA</sub> )	83 <sup>+3,0</sup> dB(A)
Hladina akustického výkonu (L <sub>WA</sub> )	99 dB(A)
Vibrace na předním madlu	5,8 m/s <sup>2</sup>
Vibrace na zadním madlu	5,2 <sup>+1,5</sup> m/s <sup>2</sup>

## Údržba

- 1) Zkontrolujte viditelné závady, např. volné, vyviklané nebo poškozené nože, volná spojení a opotřebované nebo poškozené díly.
- 2) Zkontrolujte, že kryty nejsou poškozené a jsou správně namontované. Před použitím proveďte potřebnou údržbu nebo opravu.
- 3) Nepoužívejte zařízení, pokud jsou nože tupé nebo opotřebované. To přetěžuje motor a převody stroje.

## Údržba nožů

Pokud saháte na nože nebo je čistíte, noste rukavice.

Po práci sekací nože vždy očistěte a namažte je pomocí ochranného spreje. Při delší práci doporučujeme pravidelně mazat sekací nože pomocí ochranného spreje.

Vizuálně zkontrolujte stav ostří sekacích nožů (1). Zkontrolujte utažení šroubů nožů. Ujistěte se, že je lišta zakryta dodávaným ochranným krytem (8).

## Čištění a skladování

Po každém použití důkladně vyčistěte vnějšek stroje pomocí měkkého kartáče nebo látky. Nepoužívejte vodu, rozpouštědla ani leštidla. Odstraňte všechny zbytky, atd.

Stroj skladujte na bezpečném, suchém místě mimo dosah dětí.

Nepokládejte na stroj jiné věci.



## Řešení problémů

- 1) Bez proudu.
  - Zkontrolujte zásuvku, kabely a zástrčku, v případě potřeby je nechte opravit odborným elektrikářem.
  - Některá část je vadná, např. vypínač, motor, atd. Kontaktujte autorizovaný servis.
- 2) Nůžky pracují přerušovaně.
  - Některá ze spínacích pák je vadná. Kontaktujte autorizovaný servis.
  - Kabel je poškozený. Kontaktujte autorizovaný servis.
  - Uvolnění vnitřního elektrického spojení. Kontaktujte autorizovaný servis.
  - Vadný vypínač. Kontaktujte autorizovaný servis.
- 3) Motor běží, ale nože zůstávají nehybné.
  - Vnitřní závada. Kontaktujte autorizovaný servis.
- 4) Sekací lišta nepracuje.
  - Sekací nůž je tupý. Nechte nože nabrousit.
  - Na sekacím noži jsou zuby. Nechte nože opravit.
  - Přílišné tření kvůli nedostatku maziva. Použijte mazací sprej.

## Deklarované hodnoty hluku a vibrací

Deklarovaná emisní hladina akustického tlaku A na pracovním místě obsluhy  $L_{pAd}$  (podle ČSN EN ISO 22868 Příloha B a ČSN EN ISO 11201): 83 <sup>+3,0</sup> dB

Garantovaná hladina akustického výkonu stroje  $L_{WA}$  (podle NV č. 9/2002 Sb., Příloha č. 3, část B, bod 25 a ČSN ISO 3744): 99 dB

Deklarovaná souhrnná hodnota zrychlení vibrací přenášených na ruku-paži obsluhy  $a_{hvd}$  (podle ČSN EN ISO 22867 a ČSN EN ISO 20643): 5,8 m/s<sup>2</sup> (na předním madlu) / 5,2 <sup>+1,5</sup> m/s<sup>2</sup> (na zadním madlu)

Vzhledem k tomu, že deklarované hladiny akustického tlaku A na pracovním místě obsluhy překračují hodnotu 85 dB, je nutné používat osobní ochranné pomůcky proti hluku.

Vzhledem k překročení doporučených hodnot hluku a vibrací dodržujte při práci se strojem tyto pokyny:

- a) chraňte sluch vhodnými ochrannými pomůckami dle ČSN EN 352-1 (mušlové chrániče sluchu) nebo ČSN EN 352-2 (zátkové chrániče sluchu). Tyto pomůcky žádejte u svého prodejce;
- b) práci se strojem přerušujte po maximálně 20 minutách přestávkami v délce trvání minimálně 10 minut. Obsluha nesmí být při těchto přestávkách vystavena působení jiného zdroje hluku nebo vibrací;
- c) při práci používejte pracovní pomůcky schválené dle ČSN EN 166 nebo ČSN EN 1731 (přílišná oděv, pevnou obuv, pracovní rukavice a ochranné brýle).

### Garantovaná hladina akustického výkonu $L_{WA}$ = 99 dB

Výrobce nůžek na živé ploty VARI 150 je Ningbo Energy Power Tools Co., Ltd., Chengjiacun Dongqiao Industrial Zone, Yinzhou District, Ningbo 315157, Čína.

Dovozcem a distributorem je VARI, a.s., Opolanská 350, 289 07 Libice nad Cidlinou.

## Likvidace obalů a stroje po skončení životnosti

Po vybalení stroje jste povinen provést likvidaci obalů s využitím druhotných surovin, dle zákona o odpadech č. 314/2006 Sb. (ve znění pozdějších úprav) a s ohledem na vyhlášky místně příslušných městských nebo obecních úřadů.

Při likvidaci stroje po skončení životnosti doporučujeme postupovat následujícím způsobem:

1. Ze stroje demontujte všechny díly, které se dají ještě využít.
2. Demontujte díly z plastů a z barevných kovů. Odstrojený zbytek stroje a demontované díly zlikvidujte dle zákona č. 314/2006 Sb. (ve znění pozdějších úprav) a s ohledem na vyhlášky místně příslušných městských nebo obecních úřadů.
3. Jde o odpad z elektrického zařízení, využijte tedy možnosti zpětného odběru v prodejně, kde Vám byl stroj prodán (zde neplatí bod 1. a 2.)
4. Stroj odpovídá směrnici RoHS (2002/95/ES, 2002/96/ES, 2003/108/ES).
5. Výrobky jsou v souladu s požadavky výše uvedené ES směrnice týkající se množství zakázaných nebezpečných látek.



**Tento piktogram označuje, že výrobek byl uveden na trh po 13.8.2005 a nepatří do kontejneru či popelnice.**

## Pokyny pro objednávání náhradních dílů

Při objednávání náhradních dílů uvádějte pro snazší identifikaci následující údaje:

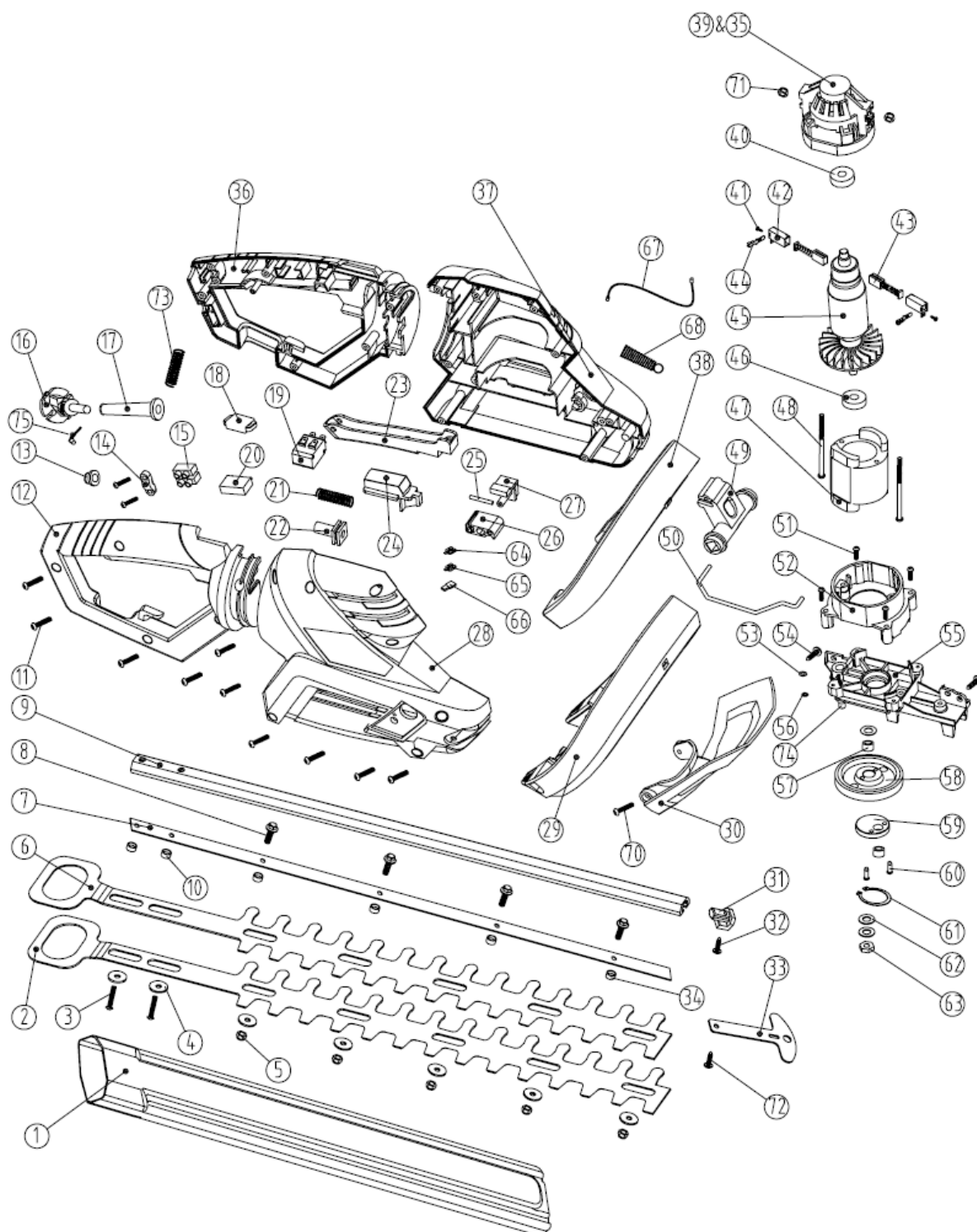
1. typ stroje, typ motoru, výrobní číslo a rok výroby stroje;
2. výrobcem v seznamu součástí určené objednací číslo a jeho název;
3. počet objednávaných kusů u každé položky zvlášť;
4. přesnou adresu, popřípadě telefonní číslo, číslo faxu či e-mailovou adresu;
5. pokud si nebudete jisti svou správnou identifikací součásti, zašlete poškozenou součást nejbližšímu servisnímu středisku;
6. veškeré součásti objednávejte v nejbližším servisním středisku, nebo u Vašeho prodejce.

V případě jakýchkoliv nejasností ohledně náhradních dílů, nebo při technických potížích odpoví na Vaše dotazy pracovníci obchodního nebo servisního oddělení.

## Adresa prodávajícího

VARI, a.s.	tel.:	(+420) 325 637 276
Opolanská 350	e-mail:	<a href="mailto:vari@vari.cz">vari@vari.cz</a>
289 07 Libice nad Cidlinou	web:	<a href="http://www.vari.cz">www.vari.cz</a>
ČESKÁ REPUBLIKA		

## Seznam náhradních dílů



Poz.	Obj. č.	Název	Ks	Poz.	Obj. č.	Název	Ks
1	A150001	kryt lišty	1	38	A150038	spínací páka předního madla	1
2	A150002	spodní nůž	1	39	A150039	horní kryt motoru	1
3	A150003	šroub M5x25	2	40	A150040	ložisko 608	1
4	A150004	podložka	7	41	A150041	šroub ST3x10	2
5	A150005	matice M5	7	42	A150042	držák uhlíkového kartáče	1
6	A150006	horní nůž	1	43	A150043	držák uhlíkového kartáče kompl.	2
7	A150007	vodící lišta	1	44	A150044	vsuvka držáku uhlíkového kartáče	2
8	A150008	šroub M5x14	5	45	A150045	rotor	1
9	A150009	hliníková lišta	1	46	A150046	ložisko 609	1
10	A150010	pouzdro	2	47	A150047	stator	1
11	A150011	šroub ST4x20	10	48	A150048	šroub M4x65	2
12	A150012	pravá část rukojeti	1	49	A150049	opěra	1
13	A150013	krytka	1	50	A150050	spojovací tyčka	1
14	A150014	držák kabelu	1	51	A150051	šroub M5x25	4
15	A150015	svorkovnice	1	52	A150052	spodní kryt motoru	1
16	A150016	kabel se zástrčkou	1	53	A150053	podložka 5	2
17	A150017	krytka	1	54	A150054	šroub M5x20	2
18	A150018	induktor	1	55	A150055	střední opěra	1
19	A150019	dvoupólový spínač	1	56	A150056	pružná podložka 5	1
20	A150020	kondenzátor	1	57	A150057	jehlové ložisko HK808	1
21	A150021	pružina tlačítka otočné rukojeti	1	58	A150058	hnané ozubené kolo	1
22	A150022	krytka hřídelky	1	59	A150059	excentr	1
23	A150023	spínací páka zadního madla	1	60	A150060	kolík	1
24	A150024	tlačítko otočné rukojeti	1	61	A150061	pojistný kroužek 35	1
25	A150025	kolík	1	62	A150062	podložka	4
26	A150026	základna hřídelky 1	1	63	A150063	matice	2
27	A150027	základna hřídelky 2	1	64	A150064	vložka B	3
28	A150028	pravá část těla	1	65	A150065	vložka C	3
29	A150029	přední madlo	1	66	A150066	obal vložek	3
30	A150030	ochranný kryt	1	67	A150067	hřídelka	1
31	A150031	krytka hliníkové lišty	1	68	A150068	pružina páky předního madla	1
32	A150032	šroub ST4x12	1	69	A150069	hřídel hnaného ozubeného kola	1
33	A150033	ochrana lišty	1	70	A150070	šroub ST4x16	4
34	A150034	nízké pouzdro	5	71	A150071	matice M4	2
35	A150035	vložka horního krytu motoru	1	72	A150072	šroub ST4x30	1
36	A150036	levá část rukojeti	1	73	A150073	pružina páky zadního madla	1
37	A150037	levá část těla	1	74	A150074	dioda	1

**ES prohlášení o shodě<sup>1</sup>****Tímto prohlašujeme,**

že následující zařízení splňuje na základě své konstrukce a typu příslušné základní požadavky směrnic ES týkajících se bezpečnosti a zdraví, tak jak je námi uváděno do oběhu.

V případě úprav stroje námi neschválených ztrácí toto prohlášení svou platnost.

Popis: Nůžky na živé ploty  
Typ: HTEG22B-610  
Zkušební protokol č.: 14702889 008, 14702893 007

Příslušné směrnice ES: Strojní směrnice 2006/42/EC  
Směrnice 2014/35/EU  
Směrnice 2014/30/EU

Příslušené harmonizované normy: EN 60745-2-15:2009+A1  
EN 60745-1:2009+A11  
EN 55014-1:2006+A1+A2  
EN 55014-2:2015  
EN 61000-3-2:2014  
EN 61000-3-3:2013

Název společnosti: Ningbo Energy Power Tools Co., Ltd.  
Adresa: Chengjiacun, Dongqiao  
Industrial Zone, Yinzhou District  
Ningbo 315157, P. R. China

Jméno / Funkce: Zhu Jing Kuan  
Ředitel

Podpis: *viz originál prohlášení o shodě*

Místo / Datum: Ningbo, Čína / 6. listopadu 2018

---

<sup>1</sup> Překlad původního prohlášení o shodě vydaného výrobcem produktu v anglickém jazyce.



# Záruční list

## Záruční list CZ

Prodávající	
Firma:	
Sídlo:	
IČ:	
Místo prodeje:	

Specifikace výrobku	
Název výrobku:	<i>Místo pro nalepení identifikačního štítku!</i>
Typ:	
Identifikační číslo* №:	
Výrobní číslo motoru:	
Jiný záznam:	

Údaje o kupujícím	
Firma / Jméno Příjmení:	
Sídlo / Bydliště:	
IČ / Datum narození:	
Telefon:	
E-mail:	

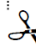
Prodávající prohlašuje, že zakoupené zboží bude po dobu záruky způsobilé pro použití ke sjednanému účelu a že si podrží sjednané vlastnosti, a nejsou-li sjednány, vztahuje se záruka na účel a vlastnosti obvyklé. Záruka činí 24 měsíců ode dne předání a převzetí.

### Záruka zaniká, tj. i nárok na záruční opravu (zdarma) zaniká, jestliže:

- výrobek nebyl používán a udržován podle návodu k používání nebo byl poškozen jakýmkoli neodborným zásahem uživatele,
- výrobek byl používán v jiných podmínkách nebo k jiným účelům, než ke kterým je určen,
- byla některá část výrobku nahrazena neoriginální součástí nebo byla poškozena neodbornou manipulací,
- k poškození výrobku nebo nadměrnému opotřebení došlo z důvodu nedostatečné údržby,
- výrobek havaroval nebo byl poškozen vyšší mocí,
- byla provedena změna na výrobku bez souhlasu výrobce,
- vady byly způsobeny neodborným nebo nevhodným skladováním výrobku,
- vady vznikly přirozeným a běžným provozním opotřebením výrobku či jeho částí,
- ve stanovené době nebyla provedena předepsaná garanční prohlídka výrobku (platí pouze pro výrobky s prodlouženou záruční dobou). U vybraných výrobků s prodlouženou záruční dobou musí být provedeny garanční prohlídky dle podmínek stanovených výrobcem ([www.vari.cz](http://www.vari.cz)),
- výrobek byl spojen nebo provozován se zařízením, které nebylo odsouhlaseno výrobcem.

Reklamací uplatňuje kupující u prodávajícího. K reklamaci je nutno připojit záruční list nebo doklad o koupi zboží, popis vady a předat výrobek. Kupující poskytuje prodávajícímu souhlas se shromažďováním, zpracováváním a uchováváním a využitím jeho osobních údajů, zejména pro účely evidence prodeje zboží a reklamní využití dle zák. č. 101/2001Sb., o ochraně osobních údajů.

Prodávající	
<i>Podpis, razítko a datum prodeje.</i>	

 Chybějící pole \_ doplňte z výrobního štítku. Pokud je ke stroji dodán samolepící identifikační štítek, nalepte ho na záruční list.

